

RIIGITEE TUNNUSTELE VASTAVUSE HINDAMISE ARUANNE

Kambja vallas asuvad riigi kõrvalmaanteed

22125 Erika - Kandiküla km 0-0,87

22130 Tartu - Ülenurme km 2,5-3,303

22193 Külitse kaupluse tee km 0-0,385

Koostaja:

Transpordiameti teevara osakond

Tallinn 2023

Sisukord

1. Sissejuhatus	3
2. Hindamise aluseks olevad riigitee tunnused	3
3. 22125 Erika – Kandiküla km 0-0.87 riigitee tunnuste hindamine	5
4. 22125 Erika – Kandiküla km 0-0.87 hindamise kokkuvõte	8
5. 22130 Tartu - Ülenurme km 2,5-3,303 riigitee tunnuste hindamine	8
6 22130 Tartu - Ülenurme km 2,5-3,303 hindamise kokkuvõte.....	11
7. 22193 Külitse kaupluse tee km 0-0,385 riigitee tunnuste hindamine.....	12
8. 22193 Külitse kaupluse tee km 0-0,385 hindamise kokkuvõte.....	14
9. Aruande kokkuvõte.....	15

1. Sissejuhatus

Kambja Vallavolikogu 29.juuni 2022.a otsuse nr 41 alusel esitas Kambja Vallavalitsus oma kirjaga 26.07.2022 nr 4-11/2796 Tartu maakonnas Kambja vallas asuva 3 riigitee üleandmiseks kohalikuks teeks, 5 kohaliku tee üleandmiseks riigiteeks ja 7-l riigile kuuluval maaüksusel asjaõiguste omandamiseks neil paiknevate teede seadustamisel kohalikuks teeks. Riigitee tunnustele vastavuse hindamine teostatakse 3 aruandena, grupeerides taotluse esemed eelmainitud 3 eesmärgi põhiselt.

Käesolevas aruandes hinnatakse 3 riigi kõrvalmaantee:

- 22125 Erika - Kandiküla km 0-0,87
- 22130 Tartu - Ülenurme km 2,5-3,303
- 22193 Külitse kaupluse tee km 0-0,385

vastavust riigitee tunnustele eesmärgil anda need riigiteed tasuta Kambja vallale kohalikuks teeks seadusest tulenevate ülesannete täitmiseks.

2. Hindamise aluseks olevad riigitee tunnused

Taotluse läbivaatamisel hinnatakse tee vastavust riigitee tunnustele s.h. eeldustele riigitee liigi määramiseks. Vastavalt ehitusseadustiku paragrahvile 92 ja Transpordiameti riigitee määramise juhendile analüüsitakse neljale riigitee tunnusele koosmõjus vastavust:

2.1 Teed võib kasutada igaüks õigusaktides sätestatud piiranguid järgides

Riigiteeks määratud tee peab olema avalikult kasutatav, kuna nii on sätestatud ehitusseadustikus. Avalikult kasutatavat teed võib kasutada igaüks õigusaktides sätestatud piiranguid jälgides. Kui tee asukoht ja liikluskeskkond ei võimalda teekasutajale vaba juurdepääsu ja ohutut liiklemist või kui piirangud teeliiklusele ei ole kehtestatud riigi haldusorgani poolt, ei ole tee avalikult kasutatav riigitee. Tee määramisel riigiteeks prevaleerib riigi avalik huvi kohaliku avaliku huvi või erahuvi üle.

Kui tee avalik kasutamine ei ole tagatud, siis teistele tunnustele vastavust ei hinnata ja teed ei saa määrata riigiteeks.

2.2 Teel on valdavalt asulaväline liikluskord

Asulaväline liikluskord on teel, millele ei ole liiklusmärgiga 571 „Asula“ kehtestatud asulasisest liikluskorda. Linnalist asustusüksust läbival riigitee osal on üldjuhul asulasisene liikluskord, aga ruumilise planeeringu kehtestamisega võib seal ette näha asulavälise liikluskorra.

Tee vastab riigitee tunnusele, kui liikluse analüüs näitab vastavust ühele riigitee liigile:

Põhimaantee on iseloomulik intensiivne sujuv asulaväline mootorsõidukite liiklus, mis võimaldab teekonna kiiret läbimist reisijate või kaupade ohutul transportimisel riigi eri piirkondadesse või läbi rahvusvahelise piiripunkti.

Tugimaantee on iseloomulik on sõidueesõigusega asulaväline läbiv mootorsõidukite liiklus reisijate või kaupade ohutuks transportimiseks piirkondlike keskuste ja mitmeviisiliste (multimodaalsete) transpordisõlmede vahel.

Kõrvalmaantee on iseloomulik mootorsõidukite asulavälise liikluse jaotamine või kogumine kohalikest maanteedelt ja muudelt teedelt, et transportida reisijaid- või kaupu piirkonnale tähtsate sihtkohtade vahel.

Liikluse kogumis-ja jaotamisfunktsiooniga teel ei ole riigitee tunnust, kui tee ainukeseks otstarbeks on juurdepääsu tagamine erakinnistutele.

Ühendustee on iseloomulik mootorsõidukite liiklusvoogude kanaliseerimine või ühendamine liiklussõlmedes ja ristmikel või liikluse suunamine ajutisele tee.

Riigi jäätee rajatakse talvel, piisava tugevusega jääoludes, riigiteede liikluse suunamiseks ajutisele teele üle jäätunud veekogu.

Muu riigitee võimaldab omaette liiklemise kergliiklusteel või muul riigile vajalikul teel, mis pole põhimaantee, tugimaantee, kõrvalmaantee ega ühendustee.

Riigi kergliiklusteele on üldjuhul iseloomulik asulaväline liikluskeskkond. Mootorsõidukite liiklusega riigitee ääres jalakäijate, jalgratturite, pisimopeedide, kergliikurite või robotliikurite liiklemine võimaldatakse neile eraldi ettenähtud liiklusruumis, mis on ehituslikult või liikluskorralduslikult sõiduteest eraldatud.

Kergliiklusteel on riigitee tunnused, kui:

- 1) riigiteel fikseeritud liiklusohtriku koha likvideerimiseks rajatakse kergliiklejatele turvalisem, omaette liikluskeskkond;
- 2) konkreetsele riigiteele kergliiklustee projekteerimismõnide ja Transpordiameti juhendi „Kergliiklustristu kavandamise juhend“ kohaldamisel tuleb kergliiklejad eraldada mootorsõidukitest ning läheduses pole võimalik kergliiklejate ohutuks liikumiseks kasutada teist olemasolevat avalikult kasutatavat teed.

2.3 Tee ühendab riigile olulisi sihtkohti

Tee vastab riigitee tunnusele, kui ühendusfunktsiooni analüüs näitab vastavust ühele riigitee liigile:

Põhimaantee ühendab pealinna riigi oluliste keskustega, neid omavahel või suundub rahvusvahelisse piiripunkti, on üle-euroopalise transpordivõrgustiku TEN-T tee või rahvusvahelise E-teede võrgu tee Eesti territooriumil.

Tugimaantee ühendab linnu omavahel või on linnast ümbersõidu tee, tagab linnade ning kõrvalmaanteede võrgustiku optimaalse ühenduse teise tugimaanteega või põhimaanteega, suundub asustusüksusse, kus paikneb TEN-T transpordivõrgustiku või riigile oluline transpordisõlm.

Kõrvalmaantee tagab optimaalselt ühendused alevite ja alevike vahel ning nende ühendamise linnaga ja teise riigiteega, moodustab riigi toimepidevuseks vajaliku optimaalse teedevõrgu või suundub riigi transpordisüsteemi sihtkohta:

- 1) transpordisõlme rongipeatusse, avalikult kasutatavasse lennujaama, kaugliini või maakonnaliini teenindavasse reisisadamasse, välisriigi veesõidukite teenindamise õigusega kaubasadamasse;
- 2) piirikontrollita piiriületuskohta sisepiiril või Eesti -Vene reisijate piiripunkti Saatses;
- 3) muusse riigile ja piirkonnale olulise huviga sihtkohta.

Ühendustee ühendab ühtse liikluskorraldusega lähestikku paiknevaid riigiteid, eelõige ristmike ja liiklussõlmede alal.

Riigi jäätee rajatakse jäätunud veekogule olemasoleva riigitee marsruudi ajutise pikendusena.

Muu riigitee tagab põhimaanteeks, tugimaanteeks, kõrvalmaanteeks või ühendusteeiks mitteliigituva tee kaudu riigile vajaliku sihtkoha ühenduse riigiteede võrguga. Muuks riigiteeks liigitatakse ka riigi kergliiklustee.

Riigi sõidutee kõrval paiknev kergliiklustee on riigitee, kui tagab ühenduse:

- 1) bussipeatusega, rongipeatusega, sadamaga, lennujaamaga, piiripunktiga ja seal „pargi ja sõida“ parklaga;
- 2) suubumiseni läheduses paikneva teise avalikult kasutatava teega;
- 3) riikliku huvikohaga;
- 4) rahvusvahelise EuroVelo või üleriigilise jalgrattamarsruudi sihtkohtadega.

2.4 Transpordiamet saab teomanikuna ühtselt korraldada teehoidu ja liikuvust

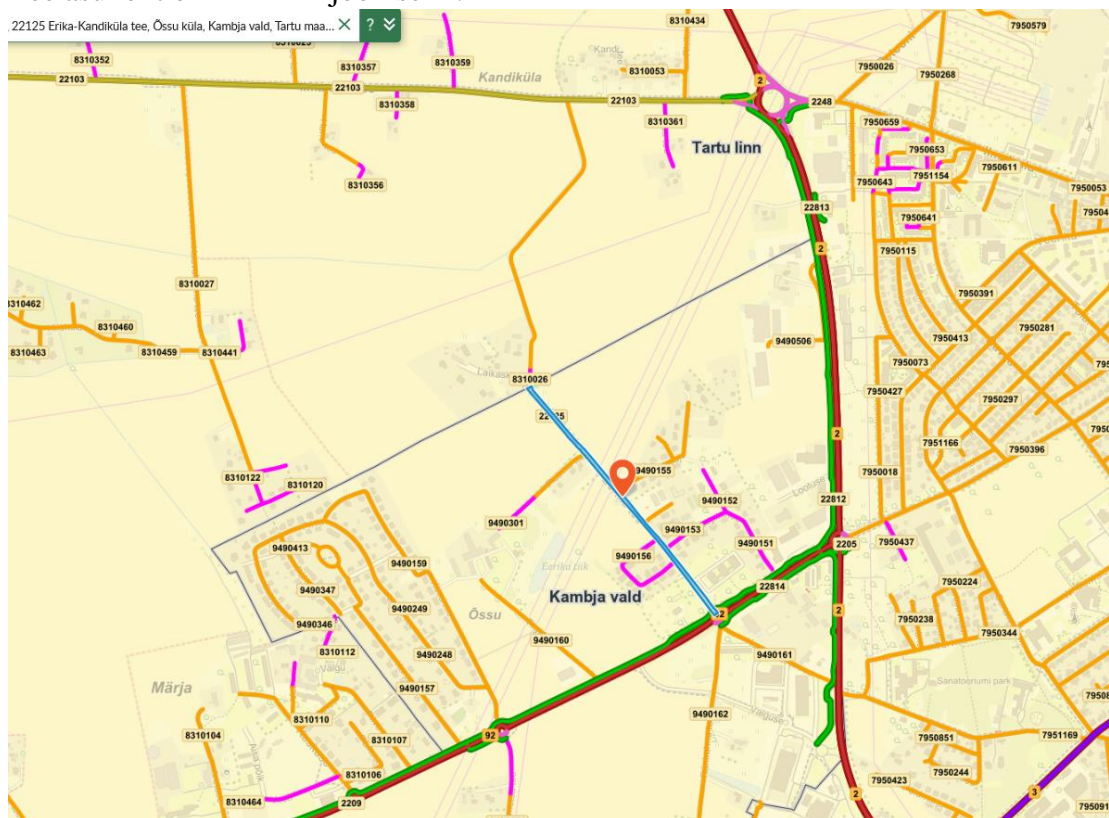
Tee vastab riigitee tunnusele, kui Transpordiamet teomanikuna saab ühtselt korraldada teehoidu ja kavandada liikuvust kõigi 3 alljärgneva alatunnuse olemasolul:

- 1) Transpordiametil koos korrashoiu ettevõtjaga on võimalik mõistlike teehoiukuludega tagada avalikult kasutatava tee seisundinõuete ühtne täitmine teede võrgustikus, arvestades asukohas kehtivate keskkonnakaitse, muinsuskaitse või ehituslike piirangutega ning tehnovõrkude kaitsevööndite kitsendustega.
- 2) Transpordiamet saab liikleja teekonnal kehtestada ühtse ohutu liikluskorralduse ja võimaldada sujuva liikuvuse erinevate transpordiliikide vahel.
- 3) Transpordiameti teenistujatel, lepingupartneri esindajatel ja korrashoiutehnikal on vaba juurdepääs teerajatistele.

Tee hinnatakse riigitee tunnustele vastavaks **kõigi nelja** tunnuse tuvastamisel. Eeldatav riigitee liik määratakse tunnuste 2.2 ja 2.3 koosmõjus.

3. 22125 Erika - Kandiküla km 0-0,87 riigitee tunnuste hindamine

Riigitee 22125 Erika - Kandiküla (edaspidi *tee*) paikneb Tartu maakonnas Kambja vallas Õssu külas riigimaal. Kinnistu andmed: Tartu Maakohtu kinnistusosakonna registriosa number 5780050, katastritunnus 94901:005:0309, pindala 7972 m², sihtotstarve transpordimaa 100%. Tee asukoht on näidatud joonisel 1.

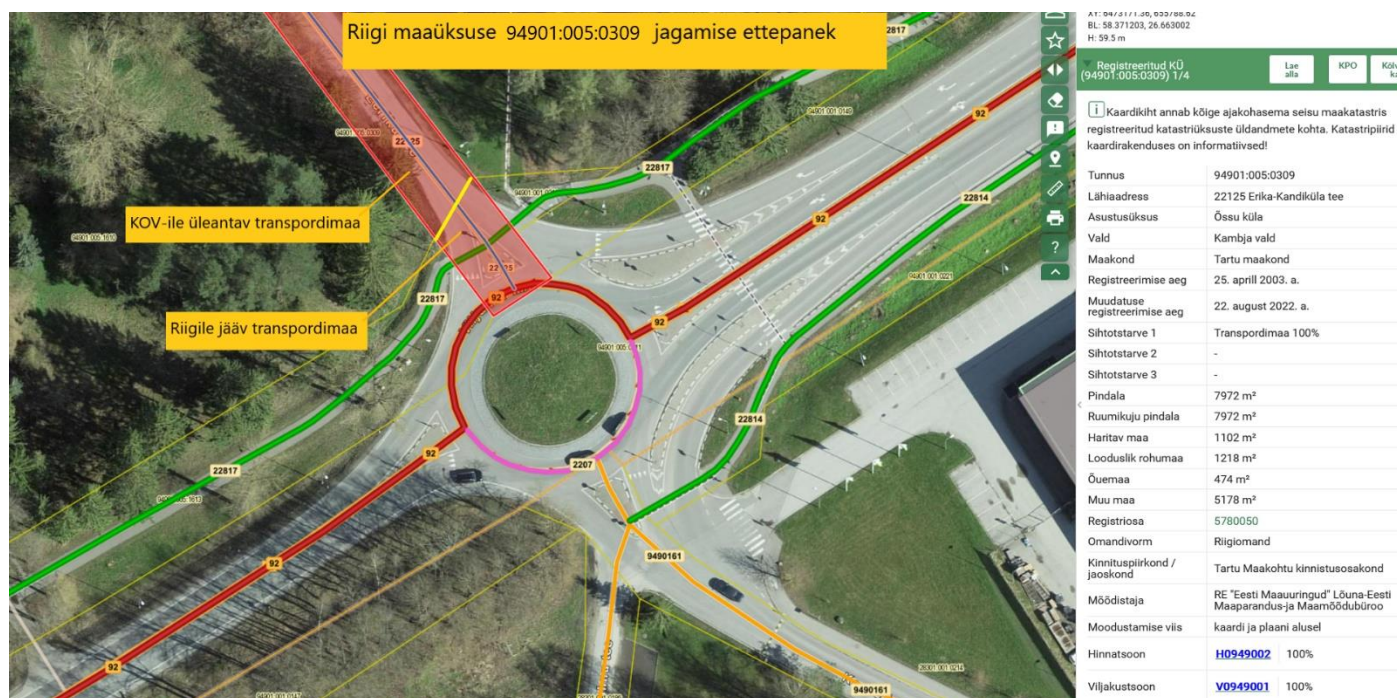


Joonis 1. Riigitee 22125 Erika - Kandiküla km 0-0,887 asukoht Kambja vallas (sinine joon).

Teeregistri andmetel on tee pikkus 0,887 kilomeetrit ja tee paikneb aadressil km 0-0,887. Tegemist on 4,7 meetri laiuse sõiduteega asfaltbetoonkattega teega, mis paikneb 6,7 m laiusel muldkehal.

Tee paikneb maaüksusel katastritunnusega 94901:005:0309, mis tee alguses on ühiseks teemaaks riigi põhimaanteele 92 Tartu - Viljandi - Kilingi-Nõmme ja riigi kergliiklusteele 22817 Tartu - Haage kergliiklustee. Seetõttu on tee üleandmisele eelnevalt vajalikud maakorraldustööd. Nimetatud riigimaa üksus tuleb jagada kaheks, jättes riigiteede 92 ja 22817 teenindamiseks vajaliku maa riigile.

Maaüksuse 94901:005:0309 jagamise ettepanek on joonisel 2.



Joonis 2. Riigiteed 22125 Erika - Kandiküla teenindava maaüksuse jagamise ettepanek (kollane joon punasel taustal).

Hindamine tulemused tunnuste lõikes:

3.1 Teed võib kasutada igaüks õigusaktides sätestatud piiranguid järgides

Tee on määratud avalikult kasutatavaks selle kandmisega riigiteede nimekirja, mis on kehtestatud majandus- ja taristuministri määrusega nr 72 „Riigiteede liigid ja riigiteede nimekiri“. Teel ei ole piiranguid või kitsendusi, mis takistaks avalikku kasutamist.

Tee vastab riigitee tunnusele.

3.2 Teel on valdavalt asulaväline liikluskord

Teel prevaleerib asulasisene kahe-suunaline liikluskord. Tee alguspunktist ristmikul riigiteega 92 kuni ristmikuni Õssu külas Hõbepaju tänavaga on ca 480 m ulatuses asulasisene liikluskord. Piirkiirus 50 km/h ja tähistus liiklusmärgiga 571 „Asula“. Sealt edasi kuni tee lõpuni ca 400 m ulatuses on asulaväline liikluskord lubatud suurima kiirusega 90 km/h. Kehtestatud detailplaneeringu kohaselt hoonestatakse ka see piirkond ühepere- ja ridaelamutega, millega kaasneb ka sel teosal asulasisese liikluskorra kehtestamine. Kurvilise geomeetria tõttu sel teosal lubatud suurimat kiirust üldjuhul ei saavutata. Kitsas kate ei võimalda kätte märgistusega eraldada kahe-suunalisi liiklusvooge. Liikluse iseloomuks on erakinnistute ja teelt hargnevate kohalike põiktänavate liikluse kogumine ja jaotamine. Jalakäijad, jalgratturid ja mootorsõidukid liikleavad ühises liiklusruumis, kuna kitsad teeolud ei võimalda eraldi kergliiklustee rajamist. Teel võib vähesel määral olla ka kohalikku läbivat liiklust, sest riigitee

lõpp-punktist jätkub marsruut kohaliku kruusateena (Tartu linnale kuuluv tee 8310026 Laikasküla tee).

Teel oli 2019.a keskmine liiklussagedus 889 sõidukit ööpäevas, 100% sõidu- ja pakiautod. Veokid ja bussid kasutavad teisi läheduses paiknevaid riigiteid.

Teeliikluse iseloom ei vasta riigitee tunnusele, kuna valdavalt ei ole teel asulaväline liikluskord ja prevaleerib kohalik liiklus.

3.3 Tee ühendab riigile olulisi sihtkohti

Tee ei ole TEN-T teedevõrgu ega E-teede võrgustiku osa. Teel ei ole tähtsust rahvusvaheliste teede võrgustikus. Tee paikneb kogu ulatuses ühe kohaliku omavalitsuse halduspiirides.

Tee on riigiteena tupiktee, lõppedes Kambja valla ja Tartu linna piiril. Marsruuti saab jätkata Tartu linnale kuuluvat teed 8310026 Laikasküla tee pidi, mis on vähekasutatav kruusatee.

Tee põhiliseks funktsiooniks on juurdepääsu võimaldamine erakinnistutele. Tee ühendab Tartu linna Kambja vallas Õssu külas paiknevate erakinnistutega. Tee ei oma tähtsust riigi toimepidevuseks vajaliku teena, sest läheduses riigile alles jäävad teed (riigi põhimaantee 2, tugimaantee 92 ja kõrvalmaantee 22103) tagavad piirkonnas riigiteede võrgustikuna toimimise. Tee üleandmisel kohalikuks teeks säilib selle põhiotstarbena erakinnistute ühendamise avalikult kasutatava teega.

Tee ei vasta riigitee ühendusfunktsiooni tunnusele.

3.4 Transpordiamet saab teemanikuna ühtselt korraldada teehoidu ja liikuvust

Teeäärse hoonestusega teel ei saa Transpordiameti partner - teehooldaja talvisel lumetõrjel kasutada asulavälisele (teeäärse hoonestuseta) riigitee liiklusele kohandatud efektiivseid kiirlumesahku, mis paiskavad lume teest eemale. Intensiivse kergliiklusega tänava sõiduteel üldjuhul ei sobi katte säilitusremondiks pindamine, mis on peamise meetodina kasutusel maanteede remondil.

Kuna Transpordiameti partnerite - hooldefirmade masinapark ja kasutatavad tehnoloogiad on ette nähtud eelkõige asulaväliste teede korrashoiutöödeks, ei saa Transpordiamet asulasiseses liikluskeskkonnas tänavate hoidu efektiivselt korraldada. Eeldab teehooldajal täiendavalt spetsiifilise masinapargi soetamist. Tupiktee korrashoid suurendab Transpordiameti kulutusi korrashoiulepingutes.

Teelõigu üleandmine kohalikuks teeks võimaldab kohalikul omavalitsusel korraldada ühtselt teehoidu ja liiklust kõigil Õssu küla teedel tänavatel ja kergliiklusteedel, parendada liikuvust kohalike elanike ja ettevõtete huvides. Alles jääval riigiteede võrgustikul saab Transpordiamet ühtselt korraldada teehoidu.

Teelõigu konstruktsiooni ja tehnovõrkude seisukord võimaldavad korrashoidu teostaval hooldefirmal täita tee seisundinõudeid.

Tee vastab osaliselt teehoiu ja liikuvuse ühtses korraldamise tunnusele.

4. 22125 Erika - Kandiküla riigitee tunnuste hindamise kokkuvõte

Kambja Vallavalitsus oma kirjaga 26.07.2022 nr 4-11/2796 on esitanud taotluse Tartu maakonnas Kambja vallas Õssu külas asuva riigi kõrvalmaantee 22125 Erika - Kandiküla km 0-0,87 üleandmiseks vallale kohalikuks teeks koos teed teenindava maaga. Teeregistri andmetel

on tee pikkus 0,887 kilomeetrit ja tee paikneb aadressil km 0-0,887. Tegemist on 4,7 meetri laiuse sõiduteega asfaltbetoonkattega teega, mis paikneb 6,7 m laiusel muldkehal. Riigiteena tupiktee. Teel oli 2019.a keskmine liiklussagedus 889 sõidukit ööpäevas, 100% sõidu- ja pakiautod.

Riigitee tunnustele vastavuse hindamine tulemused tunnuste lõikes on tabelis 1.

Riigitee tunnus		Riigitee 22125 Erika - Kandiküla		
		Vastab	Vastab osaliselt	Ei vasta
1	Teed võib kasutada igaüks õigusaktides sätestatud piiranguid järgides	V		
2	Teel on valdavalt asulaväline liikluskord			X
3	Tee ühendab riigile olulisi sihtkohti			X
4	Transpordiamet saab teomanikuna ühtselt korraldada teehoidu ja liikuvust		VX	

Tabel 1 Riigitee 22125 Erika – Kandiküla riigitee tunnustele vastavuse koondhinnang

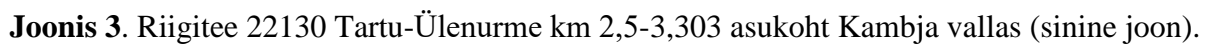
Kokkuvõttes praegune riigitee 22125 Erika – Kandiküla ei vasta riigitee tunnustele, sest neljast riigiteele iseloomulikust tunnusest kahele puudub vastavus. Kambja Vallavalitsuse taotluse tee üleandmiseks kohalikuks teeks koos teega kinnisasja riigilt tasuta omandamisega saab rahuldada.

Tee üleandmisele eelnevalt on vaja maakorraldustööna jagada tee alune riigimaa üksus katastritunnusega 94901:005:0309 kaheks kinnisasjaks, jättes riigile samal maaüksusel paiknevate riigiteede 92 ja 22817 teenindamiseks vajaliku maa.

5. 22130 Tartu-Ülenurme km 2,5-3,303 riigitee tunnuste hindamine

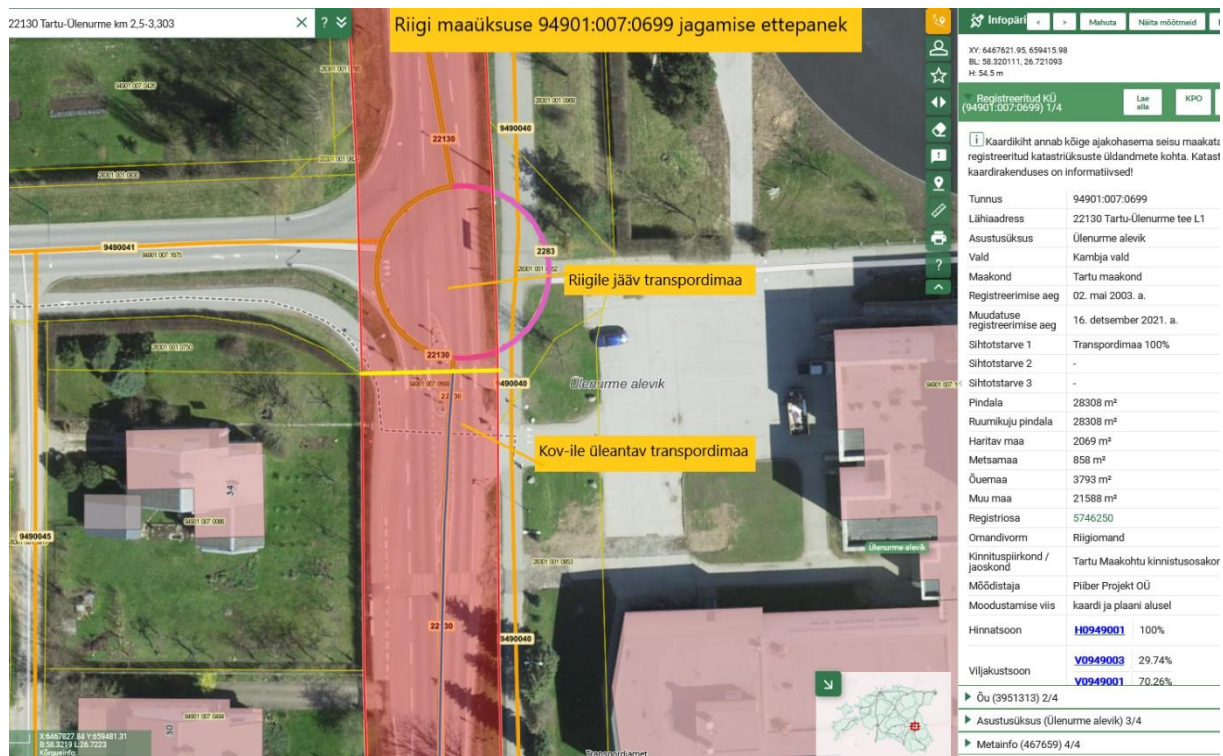
Riigitee 22130 Tartu-Ülenurme km 2,5-3,303 (edaspidi *teelõik*) pikkusega 0,803 km paikneb Tartu maakonnas Kambja vallas Ülenurme alevikus riigimaal. Kinnistu andmed: Tartu Maakohu kinnistusosakonna registriosa number 5780050, katastritunnus 94901:007:0699, pindala 7972 m², sihtotstarve transpordimaa 100%.

Tee asukoht on näidatud joonisel 3.



Teelõik paikneb riigi transpordimaal. Samal maaüksusel paikneb ka tee eesmine osa, mille üleandmist vald ei taotle. Seetõttu on tee üleandmisele eelnevalt vajalikud maakorraldustööd. Nimetatud riigimaa üksus tuleb jagada kaheks, jättes riigitee 22130 Tartu-Ülenurme km 0-2,5 teenindamiseks vajaliku maa riigile.

9



Joonis 4. Riigiteed 22130 Tartu-Ülenurme teenindava maaüksuse jagamise ettepanek (kollane joon punasel taustal).

Hindamine tulemused tunnuste lõikes:

5.1 Teed võib kasutada igaüks õigusaktides sätestatud piiranguid järgides

Teelõik on määratud avalikult kasutatavaks selle kandmisega riigiteede nimekirja, mis on kehtestatud majandus- ja taristuministri määrusega nr 72 „Riigiteede liigid ja riigiteede nimekiri“. Teelõigul ei ole piiranguid või kitsendusi, mis takistaks avalikku kasutamist.

Teelõik vastab riigitee tunnusele.

5.2 Teel on valdavalt asulaväline liikluskord

Teelõigul on asulasisene kahe-suunaline liikluskord. Liikluskorra ja piirkiiruse 50 km/h määrab tähistus liikluskorraga 571 „Asula“, kusjuures lõigu alguses 330 m ulatuses on piirkiiruseks 40 km/h. Kergliikluse ja mootorsõidukite liiklusvood on teineteisest eraldatud haljasribaga. Teeliikluse iseloomuks on erakinnistute ja teelt hargnevate kohalike põiktänavate liikluse kogumine ja jaotamine, koolimajale ja kaubanduskeskusele juurdepääsu võimaldamine. Valdavalt kohalik liiklus. Teelõigul on teatud määral ka alevikku läbivat liiklust, sest teelõigu lõpust jätkub marsruut kohaliku teena. Teel toimib kohalik bussiliin.

Teelõigul oli 2021.a keskmine liiklussagedus 5788 sõidukit ööpäevas, 99% sõidu- ja pakiautod. Bussid ja autorongid kasutavad teisi läheduses paiknevaid riigiteid.

Teelõik ei vasta liikluse iseloomult riigitee tunnusele, kuna kogu ulatuses on kehtestatud asulasisene liikluskord, sh täiendav kiiruse piirang ja prevaleerib kohalik liiklus.

5.3 Tee ühendab riigile olulisi sihtkohti

Teelõik ei ole TEN-T teedevõrgu ega E-teede võrgustiku osa. Teelõigul ei ole tähtsust rahvusvaheliste teede võrgustikus. Teelõik paikneb kogu ulatuses ühe kohaliku omavalitsuse halduspiirides, täites aleviku sisese tee funktsiooni.

Teelõik algab ringristmikult kohaliku teega 9490041 Ülenurme ülesõit, mille üleandmist riigiteeks Kambja vald sama taotlusega soovib. Teelõik on riigiteena tupiktee, lõppedes Ülenurme alevikus COOP kaubanduskeskuse ees. Teeliikleja otsemarsruut jätkub Kambja vallale kuuluval kohalikul teel 9490024 Võru mnt. Teelõigu lõpust hargneb kohalik kergliiklustee, mis Tartu-Petseri raudteed ületades ning põhimaantee 2 altpääsu kaudu tagab kergliiklejatele ühenduse Ülenurme aleviku läänepoolse osaga ning Tõrvandi alevikuga.

Teelõigu põhiliseks funktsiooniks on juurdepääsu võimaldamine erakinnistutele ja hargnevatele kohalikele teedele. Teelõik ei oma tähtsust riigi toimepidevuseks vajaliku teena, sest läheduses riigile alles jäävate teede (riigi põhimaantee 2, kõrvalmaantee 22130 ja teisel pool põhimaanteed 2 riigiteeks üleantavad kohalikud teed) tihedus tagab piirkonnas riigiteede võrgustikuna toimimise, sh vajadusel liikluse ajutise ümbersuunamise. Teelõigu üleandmisel kohalikuks teeks säilib selle põhiootustena erakinnistutele juurdepääsu tagamine ja kohalike tänavate ühendamine ühtseks kohalikuks teedevõrguks.

Teelõik ei vasta riigitee ühendusfunktsiooni tunnusele.

5.4 Transpordiamet saab teeomanikuna ühtselt korraldada teehoidu ja liikuvust

Teeäärse hoonestusega, väikese liikumiskiirusega teel ei saa Transpordiameti partner - teehooldaja talvisel lumetõrjel kasutada asulavälisele (teeäärse hoonestuseta) riigitee liiklusele kohandatud efektiivseid kiirlumesahku, mis paiskavad lume teest eemale.

Kuna Transpordiameti partnerite - hooldefirmade masinapark ja kasutatavad tehnoloogiad on ette nähtud eelkõige asulaväliste teede korrashoiutöödeks, ei saa Transpordiamet asulasiseses liikluskeskkonnas tänavate hoidu efektiivselt korraldada. Eeldab teehooldajal täiendavalt spetsiifilise masinapargi soetamist. Tupiktee korrashoid suurendab Transpordiameti kulutusi korrashoiulepingutes.

Teelõigu üleandmine kohalikuks teeks võimaldab kohalikul omavalitsusel korraldada ühtselt teehoidu ja liiklust Ülenurme tänavatel ja kergliiklusteedel, parendada liikuvust kohalike elanike ja ettevõtete huvides. Alles jääval riigiteede võrgustikul saab Transpordiamet ühtselt korraldada teehoidu.

Teelõigu konstruktsiooni ja tehnovõrkude seisukord võimaldavad korrashoidu teostaval hooldefirmal täita tee seisundinõudeid.

Tee vastab osaliselt teehoiu ja liikuvuse ühtse korraldamise tunnusele.

6. 22130 Tartu – Ülenurme km 2,5-3,303 riigitee tunnuste hindamise kokkuvõte

Kambja Vallavalitsus oma kirjaga 26.07.2022 nr 4-11/2796 on esitanud taotluse Tartu maakonnas Kambja vallas Ülenurme alevikus asuva riigi kõrvalmaantee 22130 Tartu-Ülenurme km 2,5-3,303 üleandmiseks vallale kohalikuks teeks koos teed teenindava maaga. Teelõigu pikkus 0,803 kilomeetrit. Tegemist on 8 meetri laiuse a/b kattega, 1+1 sõiduradadega

teega, mis paikneb 11 m laiusel muldkehal. Riigiteena tupiktee. Teel oli 2021.a keskmine liiklussagedus 5788 sõidukit ööpäevas, neist 99% sõidu- ja pakiautod.

Riigitee tunnustele vastavuse hindamine tulemused tunnuste lõikes on tabelis 2.

Riigitee tunnus		Riigitee 22130 Tartu-Ülenurme km 2,5-3,303		
		Vastab	Vastab osaliselt	Ei vasta
1	Teed võib kasutada igaks õigusaktides sätestatud piiranguid järgides	V		
2	Teel on valdavalt asulaväline liikluskord			X
3	Tee ühendab riigile olulisi sihtkohti			X
4	Transpordiamet saab teomanikuna ühtselt korraldada teehoidu ja liikuvust		VX	

Tabel 2 Riigitee 22130 Tartu-Ülenurme km 2,5-3,303 riigitee tunnustele vastavuse koondhinnang.

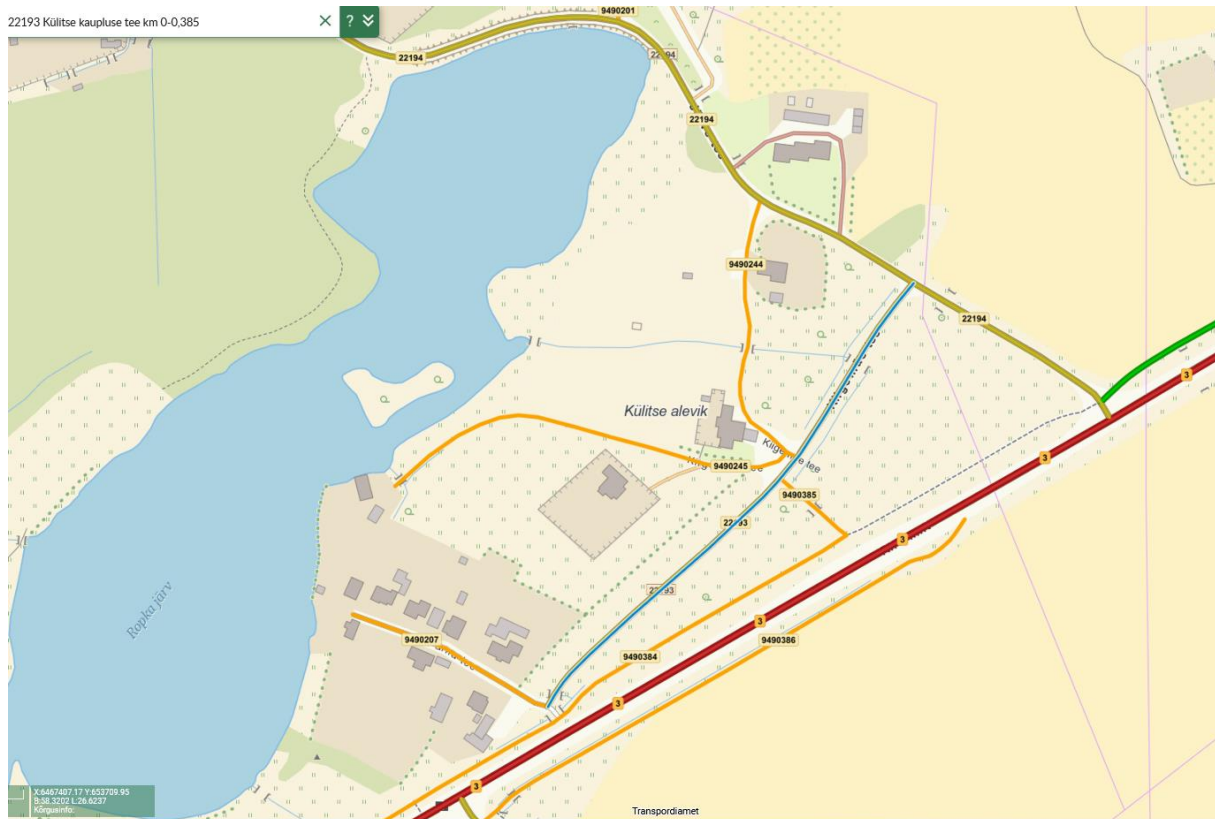
Kokkuvõttes praeguse riigitee 22130 Tartu-Ülenurme lõik km 2,5-3,303 ei vasta riigitee tunnustele, sest neljast riigiteele iseloomulikust tunnusest kahele puudub vastavus. Kambja Vallavalitsuse taotluse tee üleandmiseks kohalikuks teeks koos teega kinnisasja riigilt tasuta omandamisega saab rahuldada.

Tee üleandmisele eelnevalt on vaja maakorraldustööna jagada tee alune riigimaa üksus katastritunnusega 94901:007:0699 kaheks kinnisasjaks, jättes riigile samal maaüksusel paikneva riigitee 22130 Tartu-Ülenurme alguse osa (km 0-2,5) teenindamiseks vajaliku maa.

7. 22193 Külitse kaupluse tee km 0-0,385 riigitee tunnuste hindamine

Riigitee 22193 Külitse kaupluse tee km 0-0,385 (edaspidi *tee*) paikneb Tartu maakonnas Kambja vallas Külitse alevikus riigimaal. Kinnistu andmed: Tartu Maakohtu kinnistusosakonna registriosa number 5881550, katastritunnus 94901:005:0304, pindala 5091 m², sihtotstarve transpordimaa 100%.

Tee asukoht on näidatud joonisel 5.



Joonis 5. Riigitee 22193 Kõltsa kaupluse tee km 0-0,385 asukoht Kambja vallas (sinine joon).

Tegemist on 6,2 meetri laiuse mustkatttega teega, mille sõidutee laius on 6,0 m ja mis paikneb 9,2 m laiusel muldkehal. Tee pikkus 0,385 km. Tee paikneb ühel riigi transpordimaa üksusel.

Hindamine tulemused tunnuste lõikes:

7.1 Teed võib kasutada igäüks õigusaktides sätestatud piiranguid järgides

Tee on määratud avalikult kasutatavaks selle kandmisega riigiteede nimekirja, mis on kehtestatud majandus- ja taristuministri määrusega nr 72 „Riigiteede liigid ja riigiteede nimekiri“. Teel ei ole piiranguid või kitsendusi, mis takistaks avalikku kasutamist.

Tee vastab riigitee tunnusele.

7.2 Teel on valdavalt asulaväline liikluskord

Riigiteena tupikteel on asulasisene kahe-suunaline liikluskord. Liikluskorra ja piirkiiruse 50 km/h määrab tähistus liikluskorraga 571 „Asula“ Kõltsa aleviku piiril. Teeliikluse iseloomuks on era- ja munitsipaalomandis kinnistutelt ning teelt hargnevalt kohalikelt teedelt liikluse kogumine ja jaotamine. Ainult kohalik liiklus. Teelõigu lõpus hargneb marsruut erateeks ja kergliiklejatele ühendusteks põhimaantee 3 äärse kergliiklusteeni.

Teel oli 2021.a keskmine liiklussagedus 79 sõidukit ööpäevas, neist 100% sõidu- ja pakiautod. Tee ei vasta liikluse iseloomult riigitee tunnusele, kuna kogu ulatuses on kehtestatud asulasisene liikluskord ning teel on ainult kohalik liiklus.

7.3 Tee ühendab riigile olulisi sihtkohti

Tee ei ole TEN-T teedevõrgu ega E-teede võrgustiku osa. Teel ei ole tähtsust rahvusvaheliste teede võrgustikus. Tee paikneb kogu ulatuses ühe kohaliku omavalitsuse halduspiirides, täites aleviku sisese tee funktsiooni.

Tee algab ristmikult riigi kõrvamaanteega 22194 Külitse järve tee. Tee on riigiteena tupiktee, lõppedes erakinnistu piiril. Kergliikleja teekonna jätkuks on rajatud ühendustee põhimaantee 3 kõrval paikneva kergliiklusteega.

Tee funktsiooniks on juurdepääsu võimaldamine erakinnistutele ja hargnevatele kohalikele teedele. Varasemalt oli tee põhifunktsiooniks juurdepääs kohaliku kaupluseni, aga pood on ammu likvideeritud. Tee ei oma tähtsust riigi toimepidevuseks vajaliku teena, sest läheduses riigile alles jäävad riigi põhimaantee 2, kõrvalmaanteed 22194 ja 22195 tagavad piirkonnas riigiteede võrgustikuna toimimise, sh vajadusel liikluse ajutise ümbersuunamise. Teelõigu üleandmisel kohalikuks teeks säilib selle põhiootustena erakinnistutele juurdepääsu tagamine ja kohalike tänavate ühendamine ühtseks kohalikuks teedevõrguks.

Tee ei vasta riigitee ühendusfunktsiooni tunnusele.

7.4 Transpordiamet saab teemanikuna ühtselt korraldada teehoidu ja liikuvust

Väikese liikumiskiirusega lühikesel tupikteel ei saa Transpordiameti partner - teehooldaja talvisel lumetõrjel kasutada asulavälisele riigitee liiklusele kohandatud efektiivseid kiirlumesahku, mis paiskavad lume teest eemale.

Kuna Transpordiameti partnerite - hooldefirmade masinapark ja kasutatavad tehnoloogiad on ette nähtud eelkõige asulaväliste teede korrashoiutöödeks, ei saa Transpordiamet asulasiseses liikluskeskkonnas tänavate hoidu efektiivselt korraldada. Eeldab teehooldajal täiendavalt spetsiifilise masinapargi soetamist. Tupiktee korrashoid suurendab Transpordiameti kulutusi korrashoiulepingutes.

Teelõigu üleandmine kohalikuks teeks võimaldab kohalikul omavalitsusel korraldada ühtselt teehoidu ja liiklust Külitse aleviku tänavatel ja kergliiklusteedel, parendada liikuvust kohalike elanike ja ettevõtete huvides. Alles jääval riigiteede võrgustikul saab Transpordiamet ühtselt korraldada teehoidu.

Teelõigu konstruktsiooni ja tehnovõrkude seisukord võimaldavad korrashoidu teostaval hooldefirmal täita tee seisundinõudeid.

Tee vastab osaliselt teehoiu ja liikuvuse ühtse korraldamise tunnusele.

8. 22193 Külitse kaupluse tee km 0-0,385 riigitee tunnuste hindamise kokkuvõte

Kambja Vallavalitsus oma kirjaga 26.07.2022 nr 4-11/2796 on esitanud taotluse Tartu maakonnas Kambja vallas Külitse alevikus asuva riigi kõrvalmaantee 22193 Külitse kaupluse tee km 0-0,385 üleandmiseks vallale kohalikuks teeks koos teed teenindava maaga. Teelõigu pikkus 0,385 kilomeetrit. Tegemist on 6,2 meetri laiuse mustkatttega teega, mis paikneb 9,2 m laiusel muldkehal. Sõidukitele tupiktee. Teel oli 2021.a keskmine liiklussagedus 79 sõidukit ööpäevas, neist 100% sõidu- ja pakiautod.

Riigitee tunnustele vastavuse hindamine tulemused tunnuste lõikes on tabelis 3.

Riigitee tunnus		Riigitee 22193 Külitse kaupluse tee km 0-0,385		
		Vastab	Vastab osaliselt	Ei vasta
1	Teed võib kasutada igaüks õigusaktides sätestatud piiranguid järgides	V		
2	Teel on valdavalt asulaväline liikluskord			X
3	Tee ühendab riigile olulisi sihtkohti			X
4	Transpordiamet saab teeomanikuna ühtselt korraldada teehoidu ja liikuvust		VX	

Tabel 3 Riigitee 22193 Külitse kaupluse tee km 0-0,385 riigitee tunnustele vastavuse koondhinnang.

Kokkuvõttes praegune riigitee 22193 Külitse kaupluse tee km 0-0,385 ei vasta riigitee tunnustele, sest neljast riigiteele iseloomulikust tunnusest kahele puudub vastavus. Kambja Vallavalitsuse taotluse tee üleandmiseks kohalikuks teeks koos teega kinnisasja riigilt tasuta omandamisega saab rahuldada.

Tee üleandmisele eelnevalt ei ole vaja teha maakorraldustöid.

9. Aruande kokkuvõte

Kambja Vallavalitsus oma kirjaga 26.07.2022 nr 4-11/2796 taotleb Tartu maakonnas Kambja vallas asuva 3 riigitee üleandmist kohalikuks teeks, 5 kohaliku tee üleandmist riigiteeks ja 7-l riigile kuuluval maaüksusel asjaõiguste omandamist neil paiknevate teede seadustamisel kohalikus teeks.

Käesolevas aruandes hinnati 3 riigi kõrvalmaanteed:

22125 Erika - Kandiküla km 0-0,87

22130 Tartu - Ülenurme km 2,5-3,303

22193 Külitse kaupluse tee km 0-0,385

eesmärgil anda need riigiteed tasuta Kambja vallale kohalikuks teeks seadusest tulenevate ülesannete täitmiseks.

Vastavalt ehitusseadustiku paragrahvile 92 ja Transpordiameti riigitee määramise juhendile hinnati aruandes nende 3 tee neljale riigitee tunnusele koosmõjus vastavust.

Hindamise tulemuste koond on tabelis 4.

Tee number, nimi ja km aadress	Vastavus riigitee tunnustele		Haldusakti andmiseks eeltoimingute vajadus	
	Vastab	Ei vasta	On vaja	Ei ole vaja
22125 Erika - Kandiküla km 0-0,87		X	Kinnisasja jagamine	
22130 Tartu - Ülenurme km 2,5-3,303		X	Kinnisasja jagamine	
22193 Külitse kaupluse tee km 0-0,385		X		X

Tabel 4. Hindamise tulemuste koond Kambja vallas 3 riigitee kohalikuks teeks üleandmisel

Kambja Vallavalitsuse taotluse riigiteede 22125 Erika - Kandiküla km 0-0,87, 22130 Tartu - Ülenurme km 2,5-3,303 ja 22193 Külitse kaupluse tee km 0-0,385 üleandmiseks kohalikuks teeks koos teega kinnisasjade riigilt tasuta omandamisega saab rahuldada. Kohalikule omavalitsusele üleantava 3 riigitee kogupikkus on **2,075 km**.

Tee üleandmiseks haldusakti andmisele eelnevalt on riigiteedel 22125 Erika - Kandiküla km 0-0,87 ja 22130 Tartu - Ülenurme km 2,5-3,303 vaja teha maakorraldustöid kinnisasjade jagamiseks. Riigitee 22193 Külitse kaupluse tee km 0-0,385 üleandmise otsustamiseks eelnevad tegevused ei ole vajalikud.

Riigiteega kinnisasja üleandmine kohalikule omavalitsusele põhjustab muudatuse riigiteede nimekirjas, mis on kinnitatud ja mida muudetakse majandus- ja taristuministri määrusega nr 72 „Riigiteede liigid ja riigiteede nimekiri“. Seetõttu on Transpordiametil vaja enne kinnisasjade tasuta võõrandamise otsustamist saada kirjalik nõusolek valdkonna eest vastutavalt ministeeriumilt